

Bentleyuser.dk Årsmøde 2011

Nordic Civil 2011

14.-16. November 2011, Munkebjerg Hotel, Vejle

Tips & Tricks MicroStation (SELECTSeries 2)

Underviser: Tine Lai Andersen, Bentley Systems (Danmark)

Bentley Systems, Incorporated
685 Stockton Drive
Exton, PA 19341
www.bentley.com

Indhold

2. CTRL F in TextEditor	4
5. Change Pattern	4
8. Element Selection - CTRL ALT SHIFT	5
11. Sheets and border	5
14. Coordinate input with AccuDraw	6
20. Find and replace text	6
21. Mark	8
23. –RestoreDefaults	8
31. PopSet	9
I. Hvordan vises Tool Settings dialogen:	9
II. Hvordan gemmer man Tool Settings dialogen:	9
34. Batch Process	10
35. Array along path	11
45. Match Attributes - ALT DATA	11
47. Level display dialogboksen og target list.	12
55. Preferences > Auto focus	13
59. Vinkelret linie fra et skæringspunkt	14
64. Modify linestyles attributes	15
65. Tabeller og ting fra andre filer	15
76. Celler og annotation scale	18
82. Level usage	18
84. PointClouds og skala	19

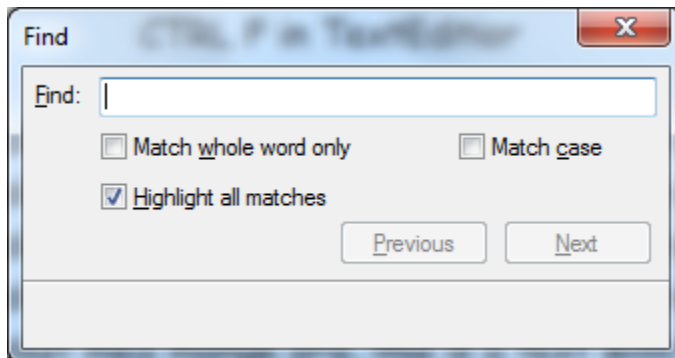
Tines's MicroStation bingo tips

1	2	3	4	5	6	7	8	9	10
11	12	13	14	15	16	17	18	19	20
21	22	23	24	25	26	27	28	29	30
31	32	33	34	35	36	37	38	39	40
41	42	43	44	45	46	47	48	49	50
51	52	53	54	55	56	57	58	59	60
61	62	63	64	65	66	67	68	69	70
71	72	73	74	75	76	77	78	79	80
81	82	83	84	85	86	87	88	89	90

Jeg havde den fornøjelse at kunne spille Tine's MicroStation Bingo til dette årsmøde i vores brugerforening. Deltagerne trak selv et nummer og jeg fortalte om det tip der lå bag. Vi kom igennem alle de grønne numre. I det følgende har i noter til alle de tips.

2. CTRL F in TextEditor

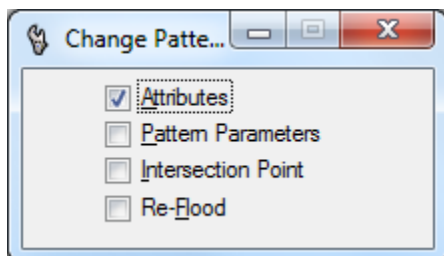
Hvis man taster CTRL + F og har text editoren åben, så kan man finde et ord i den tekst som der står i TextEditoren. Og I kan se at man kan søge på hele ord, store/små bogstaver og så kan den highlighte ordet.



5. Change Pattern

Skal du ændre på en skravering så har vi værktøjet Change Pattern.

Der er 4 forskellige ting som man kan aktivere og de gør hver deres ting.



Attributes:

Aktiveres denne vil din skravering ændre sig til at matche dine aktive attributter. Såsom farve, linestyle og weight.

Pattern Parameters:

Aktiveres denne vil din skravering opdatere sig til matche de aktive indstillinger i skraverings værktøjet. Så hvis det er en almindelig hatch kigger den på Hatch (R+1), hvis det er Crosshatch kigger den på indstillingerne fra Crosshatch værktøjet (R+2), og hvis det er en Pattern kigger den på Pattern Area (R+3)

værktøjet. Så hvis man ønsker at ændre noget indstilles dette først i det tilhørende værktøj (eller en anden skravering matches først).

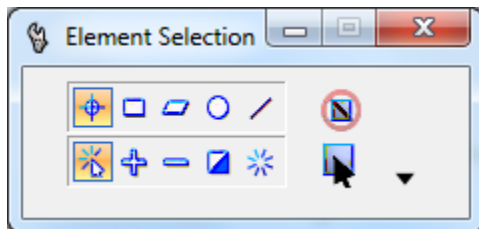
Intersection Point:

Med denne aktiveret kan man ændre hvorfra at skraveringen begynder. Dvs. man kan ændre sine skraveringer, så de ligger pænt i forhold til hindanden eller andet grafik på tegningen.

Re-Flood:

Er der kommet nye elementer i dit Flood område, så brug Re-Flood til at lade skraveringen flyde ud igen.

8. Element Selection - CTRL ALT SHIFT



Stil den altid på de 2 første optioner – så fungerer den altså bedst....

CTRL - Så kan tilføje flere elementer, eller fjerne nogle fra dit selectionset.

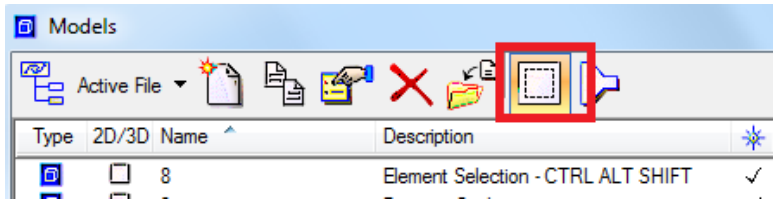
ALT(træk før du taster..)- Så ændres firkanten til en linie og tastes der igen ALT ændres den tilbage til firkant

SHIFT(træk før du taster..) Skift imellem inside og overlap mode

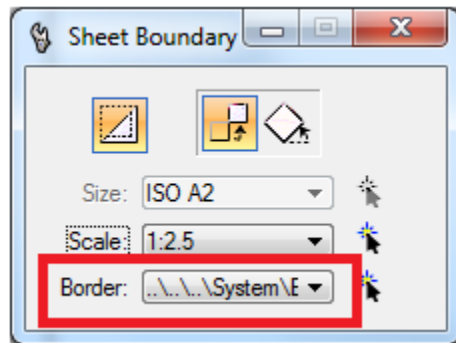
11. Sheets and border

Hvis du skalere dit Sheet vha. annotationscale, så kan du også få en reference til at skalere sig samtidig. Og det er jo oftest rammen som man ønsker skal skalere sig.

I models dialogboksen vælges: Define Sheet Boundary



Ud for Border vælger man den reference som man ønsker der skal skalere sig automatisk. (den skal være tilknyttet på normal vis før at den kan vælges)



Samme funktion ligger også i Workflowet Drawing Composition > Task: Sheet composition

14. Coordinate input with AccuDraw

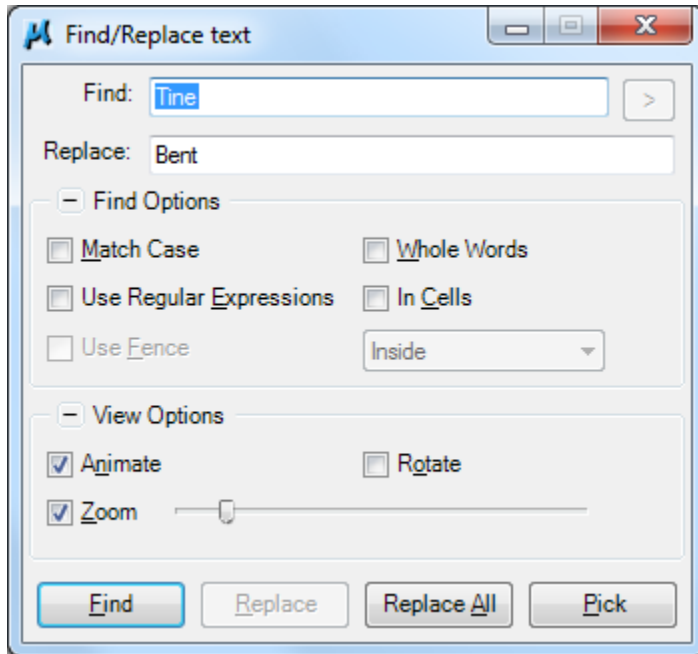
AccuDraw genveje er jo nyttige, og der findes 2 genveje til at angive koordinater.

P tast koordinat, tast enter – punktet sættes, og dialogboksen forsvinder

M tast koordinat, tast enter – punktet sættes og dialogboksen bliver der så du kan taste flere koordinater ind.

20. Find and replace text

Find and replace text findes under menupunktet: Edit > Find and replace text



Med den kan man finde tekst – visuelt, vælge elementerne med Pick og erstatte eksisterende tekster. Teksterne kan også ligge i celler, og der findes fleres muligheder for at søge på tekster med. Eksempelvis kan man bruge følgende syntax:

[]	Characters within these brackets describe a character class, or a custom wildcard.
*	The preceding character (or character class) is allowed to repeat zero.
+	The preceding character (or character class) must repeat at least once.
-	When used within a character class, represents a character range.

Eksempelvis find en linie tekst der begynder med A og slutter med tallet 2.

Så skal man skrive:

`^A.*2$`

“^A”

Linien skal begynde med A

“.*”

0 eller flere karakterer

“2\$”

Linien skal ende med 2

21. Mark

En god gammel og måske lidt glemt funktion, der kan bruges til at fortryde (Undo) i grupper.

For at komme i gang skal man først sætte et mærke (Mark) – bemærk det er kun dig selv der kan se hvornår mærket er sat, og det forsvinder når du lukker filen igen.

Vælg: Edit > Set Mark

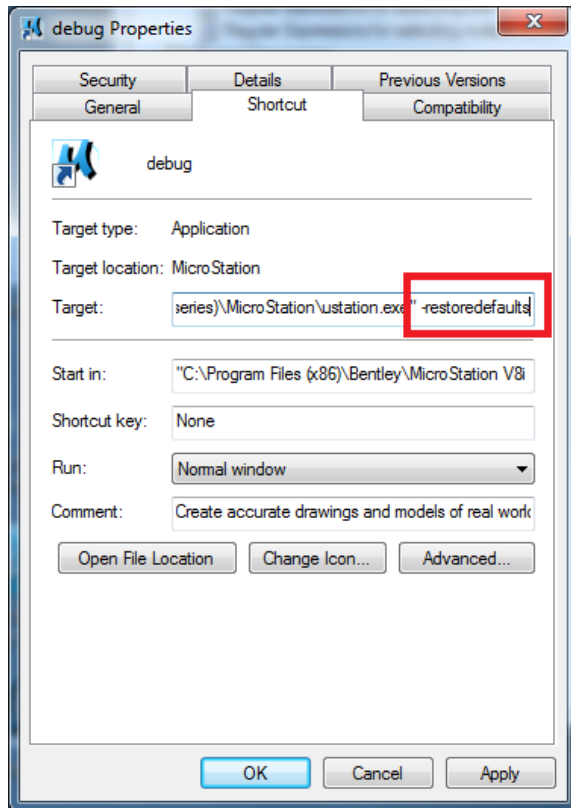
Så tegner man, og hvis man vil fortryde alt hvad man har lavet siden mærket er sat vælges:

Edit > Undo Other > To mark

Man kan godt sætte flere mærker og dermed få flere ”undo-grupper”.

23. –RestoreDefaults

Har du brug for at slette alle dine præferencer (altså upf filen alle dens ”venner”). I stedet for at lede efter den i Windows, så kan man oprette en genvej til MicroStation, med en ekstra information om at den skal slette alle præferencerne – altså –restoredefaults.



Dobbeltklik på ikonet, og et sort billede dukker op. Her kan du se hvilke filer den egentlig sletter, tast Enter, og start din MicroStation igen (brug et andet ikon... ellers sletter man igen præferencerne)

31. PopSet



Når PopSet er aktiveret, vises ved at ikonet er grønt, vil den automatisk gemme Tool Settings dialogen. (Afhængig af indstillinger)

I. Hvordan vises Tool Settings dialogen:

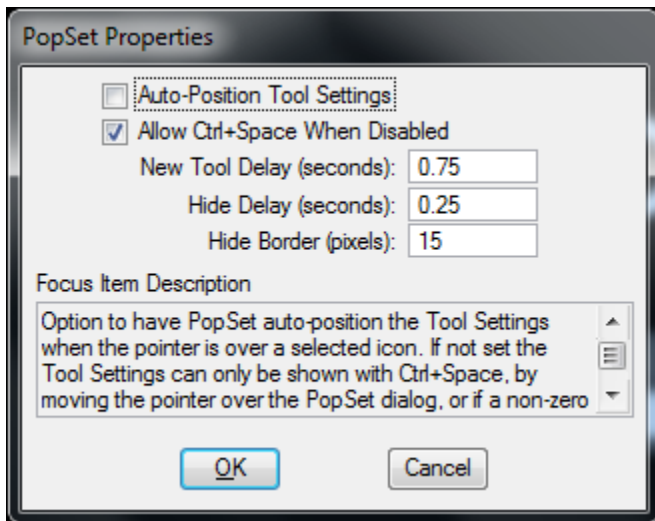
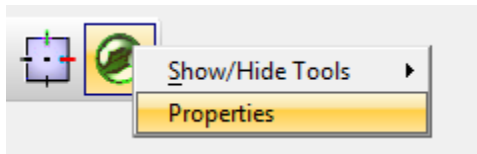
Hold musen over Popset ikonet for at aktivere det valgte værktøj, vælg et nyt værktøj eller tast: CTRL+Space – og tool settings dialogen dukker op lige under din mus.

II. Hvordan gemmer man Tool Settings dialogen:

Flyt musen langsomt hen mod Tool Settings dialogen, for at gemme det valgte værktøj, eller tast: CTRL+Space. (igen afhængig af settings og særligt Auto Position indstillingen)

Popset settings.

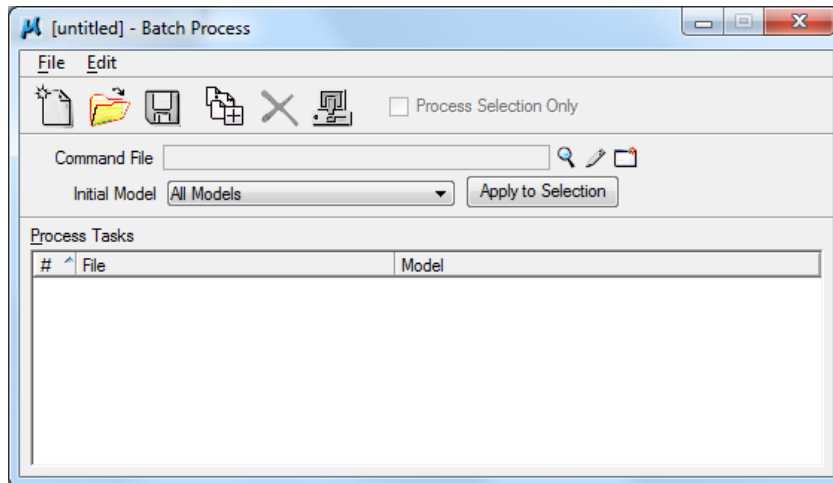
For at åbne indstillings dialogboksen skal man højreklikke på PopSet ikonet > Vælg Properties



34. Batch Process

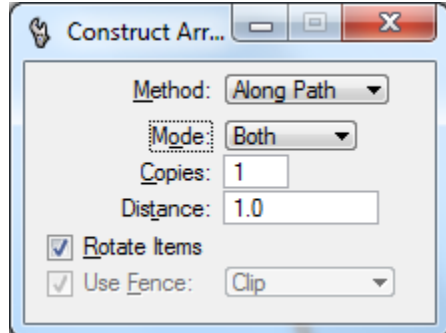
Skal du udføre de samme kommandoer på mange filer på én gang? Så kan det varmt anbefales at bruge Batch Process kommandoen. Du finder den under: Utilities > Bacth Process

Man bruger en lille script fil, der består af Key-ins.



35. Array along path

Under den normale Array commando finder man metoden Along Path. Med den kan du kopiere elementer langs et andet element. Man kan angive antal kopier og/eller afstande imellem de nye elementer.



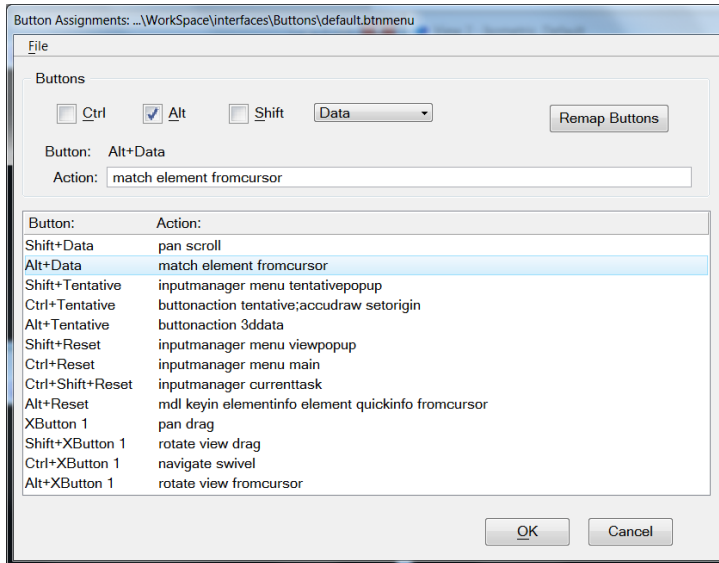
45. Match Attributes - ALT DATA

Du kan vha. ALT + DATA (venstreklik hvis du har standardopsætning) ændre de aktive attributter, såsom farve, linietype og tykkelse. Funktionen virker også selvom du allerede er påbegyndt tegnefunktionen ☺

Hvis du vil have den til at fungere som smartmatch, der kan matche alle attributter tekststørrelser mv. så skal du gøre følgende:

Workspace > Button Assignments > Highlight Alt > Data og under action skal der stå:

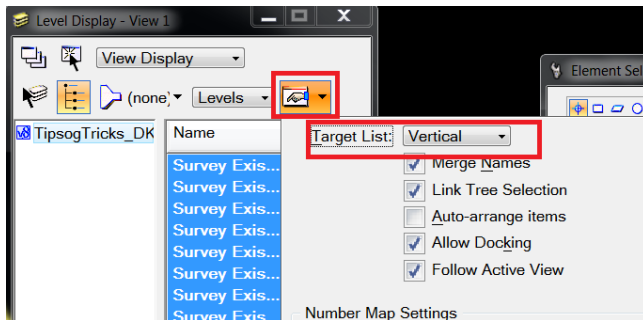
Match element from cursor

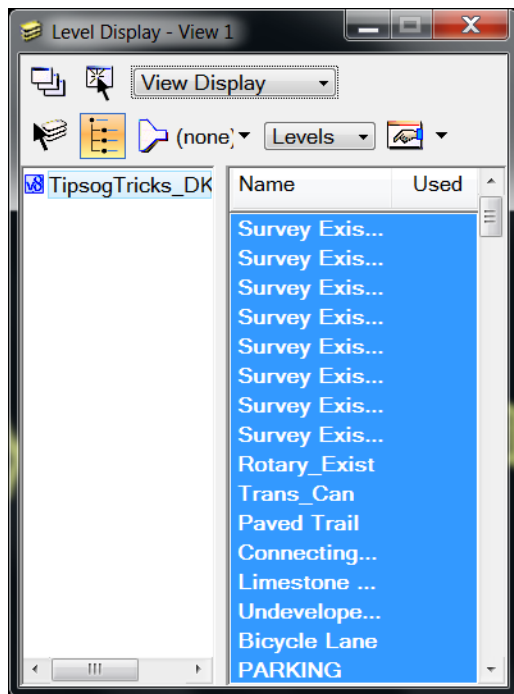


47. Level display dialogboksen og target list.

Hvis man har mange referencer og mange levels, så kan man dele Level Display dialogboksen op på langs i stedet for tværs.

Klik på ikonet med den lille hånd og under target list vælges: vertical

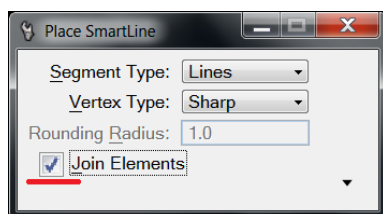




55. Preferences > Auto focus

Hvis du ønsker at have fokus på værktøjet når værktøjet vælges. Hvilket vil sige at det giver dig mulighed

for at anvende Windows genveje til at ændre indstillinger på værktøjet.

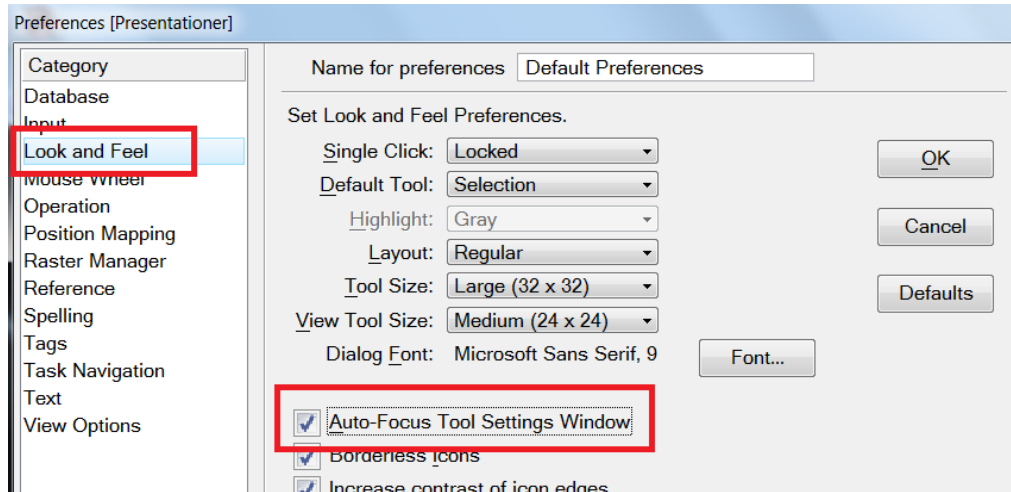


ex. Place Smartline > Fjern/sæt flueben ud for join > Fokus på værktøjet > ALT+J

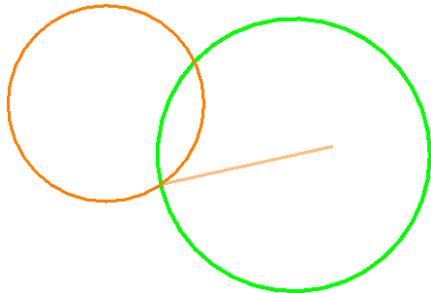
Hvis Autofokus fluebenet ikke er sat kommer man "home" i stedet.



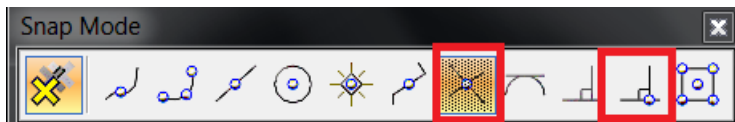
Workspace > Preferences > Look and Feel > Auto-focus Tool Settings Window



59. Vinkelret linie fra et skæringspunkt



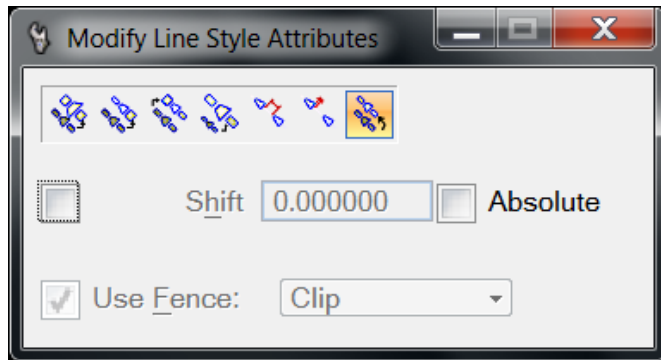
1. Vælg Place Smartline (eller det værktøj du ønsker at anvende)
2. Dobbeltklik på IntersectionSnap for at gøre denne til default snap
3. Klik derefter en enkelt gang på PerpendicularSnap Point, for at aktivere denne



4. Flyt musen hen til skæringspunktet og tegn din linie.

64. Modify linestyles attributes

Med kommandoen 5+4 – Modify LineStyle Attributes kan man ændre custom linestyles, så eksempelvis skæringspunkter mellem 2 linier bliver mere synlige mv.



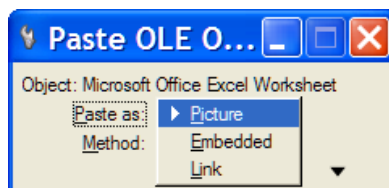
65. Tabeller og ting fra andre filer

Det er muligt at kopiere data ind fra Excel i MicroStation og samtidig oprette et link imellem dokumenterne, således at det er nemt at komme til regnearket, eller at man kan ændre informationerne i Excel arket og dermed også informationer på design filen.

Som altid kan det gøres på flere forskellige metoder, men den mest anvendte er:

1. Vælg et område i dit Excel ark
2. Vælg copy (Ctrl + C)
3. Åbn MicroStation modellen
4. Vælg Paste (Ctrl + V)
5. Nu får du et par valgmuligheder:

Paste as:



- Picture - dødt billede
- Embedded – Der dannes et excel ark inde i MicroStation filen, så informationerne ligger ikke i en ekstern .xlsx fil, men inde i dgn filen.

Når man senere vil ændre og dobbeltklikker på skemaet vil Excel åbne og vise dine informationer.

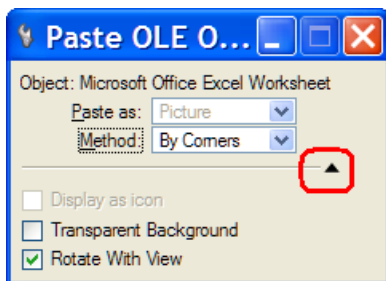
- Link – Der linkes direkte til dit eksterne excel fil.

Method:



- By corners – Skemaet placeres interaktivt
- By size – skemaet placeres 1:1

Yderligere indstillinger findes under pilen.



Og jeg ville nok vælge at sætte begge flueben.

Det første for at få transparent baggrund, og andet flueben så skemaet rotere med rundt hvis roterer mit view.

Ændring af informationer i skemaet

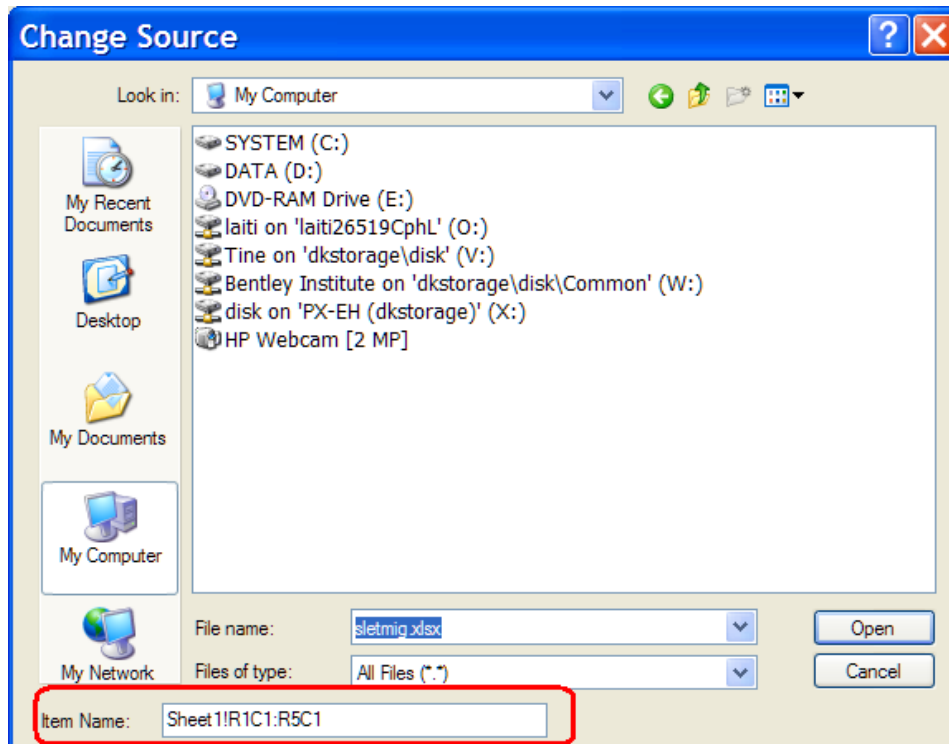
Med Element Selection værktøjet (1) dobbeltklikkes der på kanten af skemaet. Excel åbner, og du kan ændre i informationerne.

Eller hvis der bruges en ekstern .xlsx fil, så kan man åbne den direkte fra stifinderen og lave sine ændringer, og dernæst vælge Edit > Update Links

Hvis man vil ændre området der skal vises

Vælg:

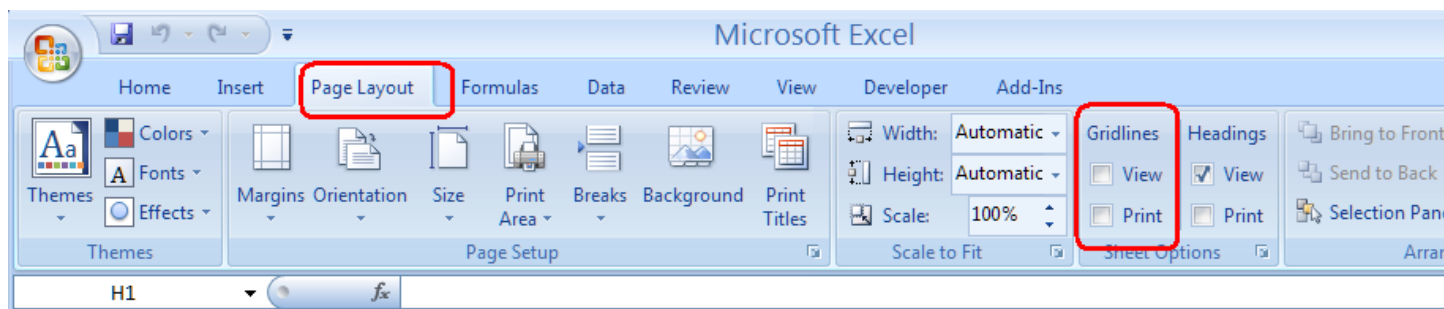
Edit > Links.. > Change Source > Under Item Name står området.



Hvordan skemaet ser ud

Gitterlinier/gridlines, font, farver mv. bestemmes af regnearket. Så hvis man i Excel har indstillet at vil se gitterlinier, så vises de også i MicroStation.

Så hvis man ikke ønsker at se gitterlinierne/gridlines, så slå dem fra i Excel.



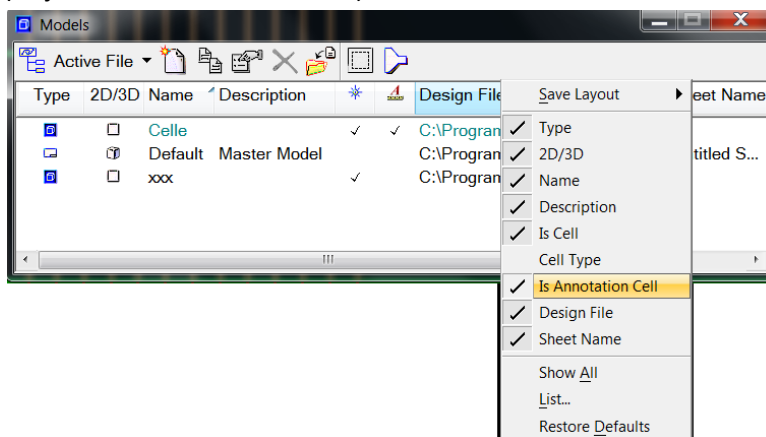
Og sidst.... Disse links kan laves fra mange forskellige programmer bla. de andre MS office programmer, ikke kun Excel.

76. Celler og annotation scale

Når man placerer en celle kan man vælge at cellerne kan scalere sig automatisk ved brug af annotation scale. Men for at det virker skal celle definitionen også have aktiveret at cellen er en annotation cell.

Gør følgende på de cellebiblioteker som skal indeholde annotation cells:

1. Åbn cellebiblioteket
2. Åbn Model dialogboksen
3. Sørg for at du kan se Is Annotation Cell kolonnen.
(Højreklik > Is Annotation Cell)



4. Sæt flueben ud for de modeller/celler der skal fungere som annotation cells.

82. Level usage

Kan du ikke slette et level, eller vil du vide hvad et level er brugt til? Så kan du bruge Level Usage.

Der er 2 metoder:

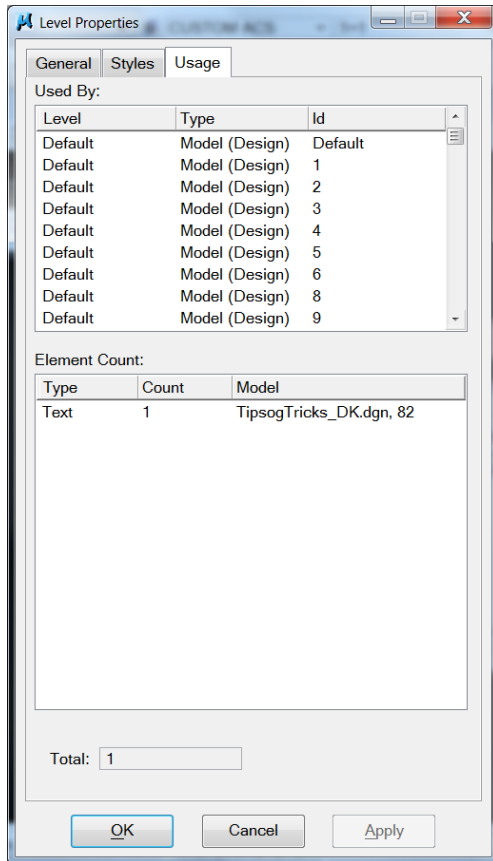
Keyin:

1. Key-in: Level usage <Levelnavn>
2. Kik Message center for at få at vide hvor level'et anvendes.

Level Manager

1. Åbn Level Manager
2. Højreklik på det level du vil vide noget om

3. Vælg: Properties > faneblad Usage

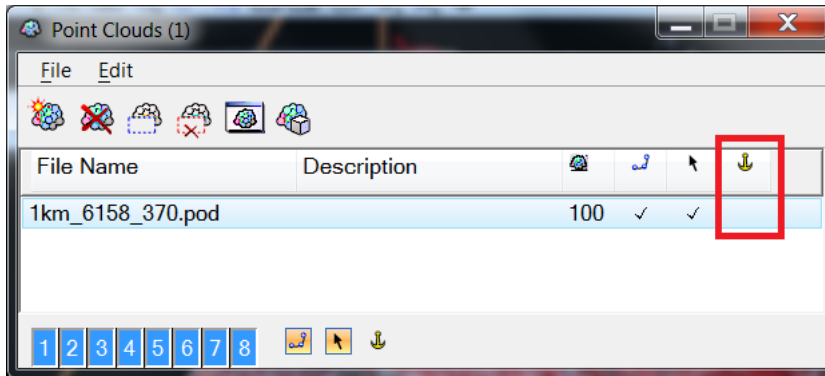


4. Og her ser du hvor level'et anvendes.

84. PointClouds og skala

Hvis man af en eller anden årsag ikke ønsker at anvende de korrekte data fra en pointcloud, men eksempelvis ønsker at se en større højdeforskel en i virkeligheden. Så kan man godt skalere en pointcloud.

1. I PointCloud dialogboksen fjerner man fluebenet ud for Anchored



2. Dobbeltklik på filnavnet eller vælg element Information
3. Under Geometry > Scale Factor > Sættes eksempelvis Z faktoren til noget andet.

